

## GUIDA RAPIDA

### Power On/Off

Power On/Off: Premi il pulsante POWER.

Power Off: Durante l'utilizzo, premi il tasto POWER, seleziona Power Off, e quindi seleziona Continua.



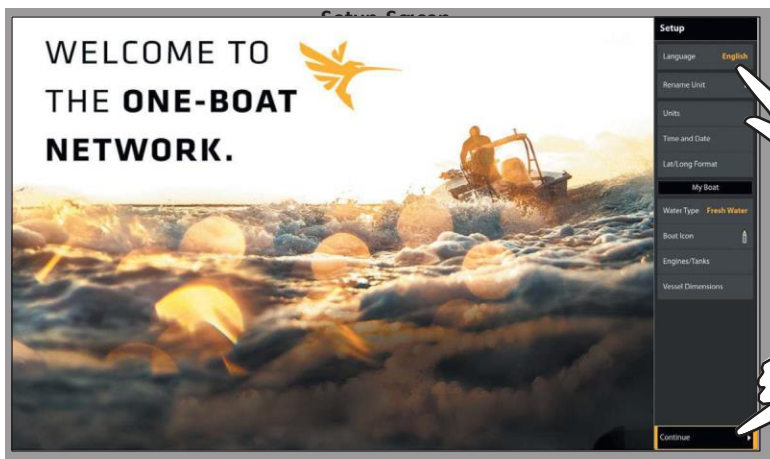
OPPURE

Premi e tieni premuto il tasto POWER.

### SETUP PRIMA ACCENSIONE

Quando accendi il fish finder per la prima volta, utilizza la guida Setup per configurare l'unità. Questi settaggi possono essere regolati dalla pagina HOME anche in un secondo momento.

1. Clicca su ogni sezione per configurare la tua unità.
2. Seleziona Continua.



### NOTA

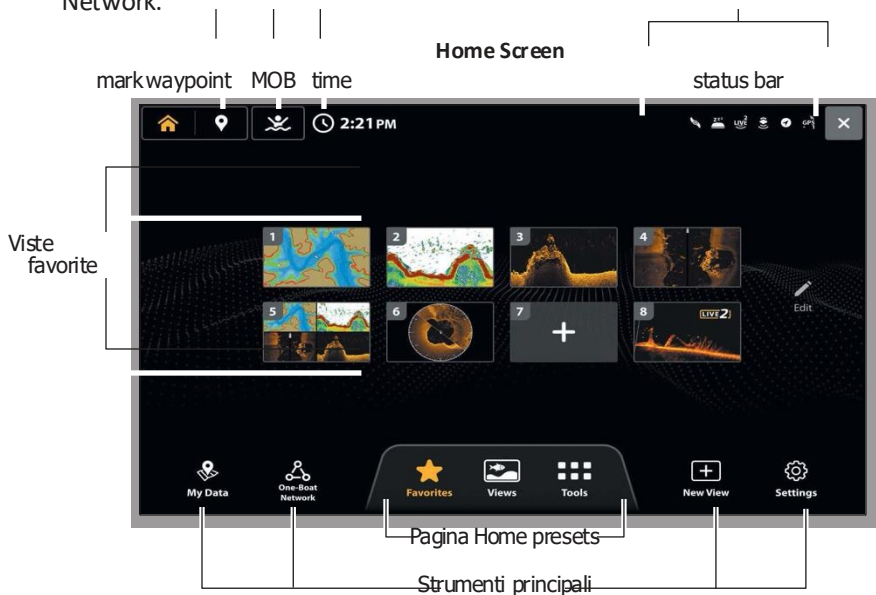
Per ulteriori informazioni puoi anche utilizzare il manuale operativo, scaricando XPLORE Operations Manual dal nostro sito Web .



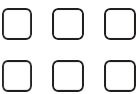
## La Pagina HOME



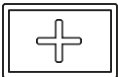



La pagina HOME è il centro principale di controllo del tuo fish finder. Usa la pagina HOME per accedere alle viste, alle favorite, settaggi, dati di navigazione, alle connessioni One-Boat Network e altri strumenti di regolazione. Premi il pulsante HOME per aprire per accedere alla pagina Home da qualsiasi videata in uso.



- Gli strumenti e viste disponibili nella pagina Home sono determinati da altri equipaggiamenti ad esso collegati al Network.



Icona	Nome	Funzione
	Favorite	Seleziona Favorite per accedere rapidamente le tue viste favorite e salvate.
	Viste	Seleziona Viste per accedere al set completo di viste disponibili sul tuo fish-finder. Puoi modificare le viste, creare le tue viste e salvare le tue viste preferite.
	Tools	Gli strumenti consentono di gestire le operazioni di rete del fish finder e i dati salvati. Quando si collega un accessorio al fish finder, potrebbe essere visualizzato anche uno strumento a lui connesso..

Icona	Nome	Funzione
	My Data	<p>Seleziona My Data per gestire i waypoint salvati, spot-locks, rotte, tracce, e iTrack. Puoi creare nuovi dati di navigazione da questa vista o modificare i dati di navigazione salvati.</p>
	One-Boat Network	<p>Seleziona One-Boat Network per associare il tuo fish finder all'app One-Boat sul tuo telefono. Puoi anche associare il tuo telecomando wireless, il motore elettrico, l'ancora per acque basse e il downrigger (acquisto separato richiesto) al fish finder. Consulta la guida all'installazione per i dettagli.</p> <p>Attrezzatura richiesta: telefono cellulare (con Bluetooth)</p>
	Nuova Vista	<p>Seleziona Nuova vista per creare una nuova vista da un modello vuoto. Puoi modificare il tipo di dati visualizzati in una vista e quanti riquadri sono visualizzati.</p>
	Impostazioni settings	<p>Seleziona Impostazioni per modificare le impostazioni generali del sistema, come le unità di misura e il formato di data e ora. Puoi anche usare questo menu per visualizzare informazioni di sistema, di rete e NMEA 2000.</p>
	Mark	<p>Seleziona Mark per aggiungere un waypoint.</p>
	MOB	<p>Seleziona l'icona MOB per attivare la funzionalità UOMO A MARE.</p>

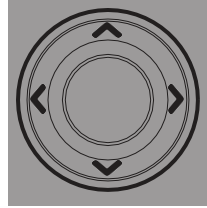
## Seleziona uno strumento, una finestra, una vista o un menu principale

Puoi usare il touch screen, il pad cursore, o il tasto ENTER per fare una selezione.

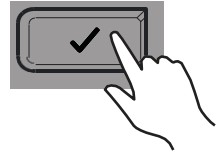


Tocca per selezionare

OR



Pad



apri

## Regola un settaggio del menu

Trascina la barra.



Premi il tasto ZOOM +/- .



Tocca +/-



## Chiudi un Menu

↶ Tocca l'icona INDIETRO per tornare indietro di un livello. Tocca X per chiudere un menu.

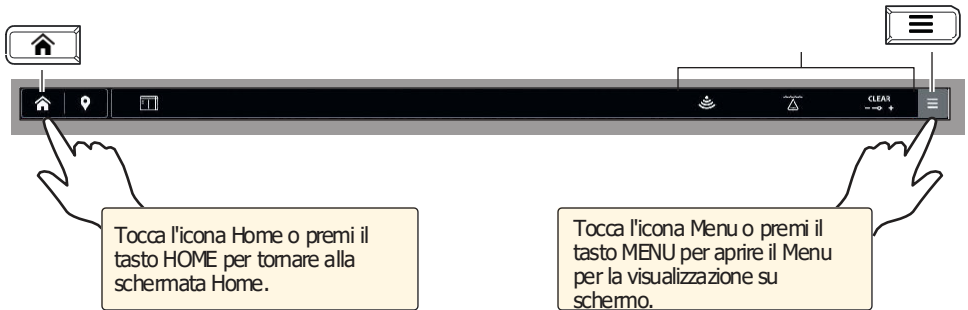


Premi il tasto EXIT per chiudere un menu o tornare indietro di un livello. Premi e tieni premuto il tasto EXIT per chiudere tutti i menu e tornare all'ultima visualizzazione.














## Suggerimenti per l'uso della Barra in alto

La barra superiore si trova nella parte superiore dello schermo. La barra superiore cambia per adattarsi alla vista sullo schermo.



Le funzioni della barra superiore includono

Generali	
	Apri menu espresso ( X-Press menu).
	Massimizza o minimizza la vista da una vista multipla.
	Apri il menu Viste.
	Apri il menu Go To menu e avvia navigazione.
Viste Sonar	
455 kHz	Cambia frequenza. Le frequenze disponibili dipendono dal trasduttore installato.
	Cambia lo spettro tra STRETTO / PIENO o LARGO in modalità sonar 2D.
	Cambia modalità Clear Mode e Max Mode in modalità 2D sonar.
	Cambia tra entrambe i fasci o il fascio a destra o sinistra in modalità Side Imaging nella pagina SIDE Imaging.
Chart View	
	Cambia tra i preset Fishing, Navigation e User.
	Apri i vari livelli delle carte (VX chart card richiesta USA only).
	Apri il menù per visualizzare fondali mappati.
	Accede al menu My Data.

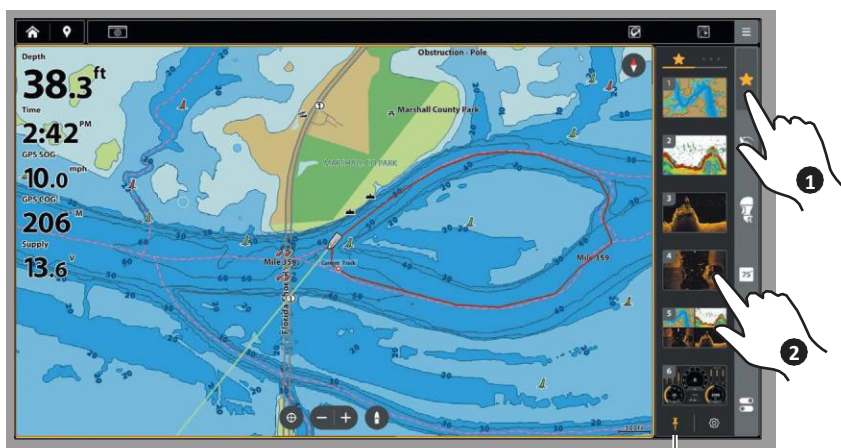
## Visualizza una Vista dalla schermata Home

Usa il touch screen per aprire una vista dal menu viste o favorite.



## Visualizza una Vista dalla finestra viste favorite

1. Con una vista sullo schermo, tocca al finestra Viste preferite nella barra laterale.
2. Tocca una vista preferita.



Tocca per nascondere barra laterale

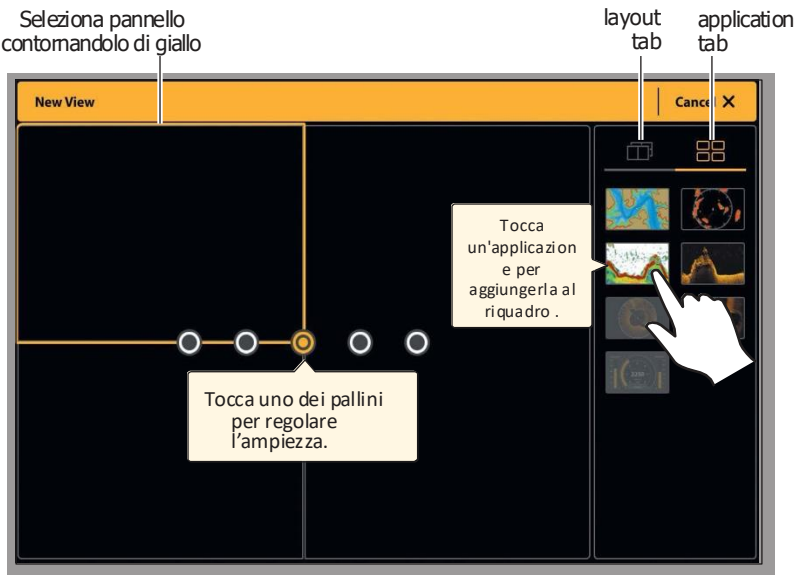
### NOTA

Le viste favorite sono le stesse sia dalla schermata principale che dalla barra laterale.

## Crea una nuova Vista

Usa lo strumento Nuova Vista per creare la tua vista customizzata.

1. Premi il tasto HOME.
2. Seleziona Nuova Vista.
3. Seleziona il Layout dal tasto Layout.
4. Tocca uno dei pallini per regolare l'ampiezza.
5. Tocca un pannello per evidenziarlo quindi seleziona la funzione da associare
6. Ripetere per ogni pannello.
7. Tocca SALVA.



## Modifica le Viste Favorite

Le visualizzazioni preferite possono essere aggiunte (il numero totale di visualizzazioni preferite dipende dal modello di fishfinder) o modificate in qualsiasi momento.

Aggiungi una nuova visualizzazione preferita

Dalla schermata iniziale o dalla barra laterale delle visualizzazioni preferite, tocca una casella di visualizzazione aperta.

1. Tocca un gruppo di visualizzazioni.
2. Tocca una visualizzazione da visualizzare.
3. La schermata iniziale e la barra laterale verranno entrambe aggiornate..

## Modifica una vista preferita

Dalla schermata Home delle viste preferite, tocca Modifica.

Seleziona una vista da sostituire.

1. Tocca un gruppo di viste.
2. Tocca una nuova vista da visualizzare.
3. La schermata Home e la barra laterale verranno entrambe aggiornate.

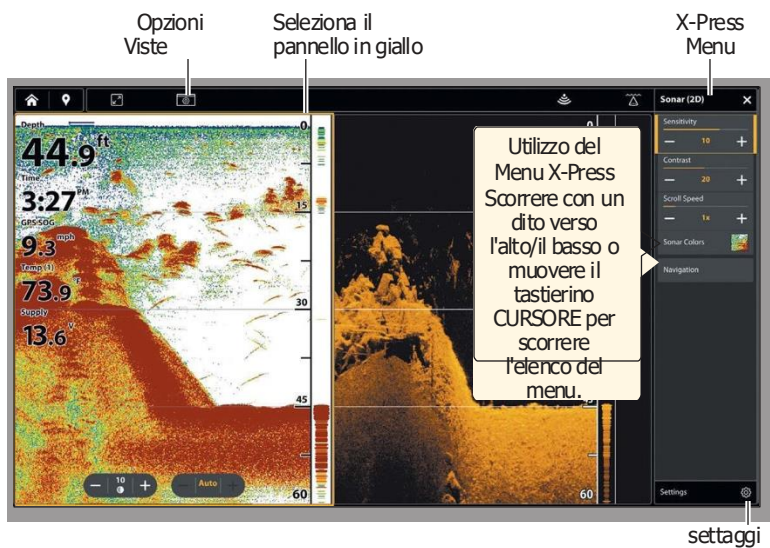


## Modifica la visualizzazione sullo schermo (menu X-Press)

Il menu X-Press visualizza le opzioni di menu per la visualizzazione sullo schermo e il riquadro selezionato.

1. Visualizzazione a riquadro singolo: tocca l'icona Menu nella barra superiore o premi il tasto MENU.
2. Visualizzazione a più riquadri: tocca un riquadro. Tocca l'icona Menu nella barra superiore o premi il tasto MENU.

Seleziona un'opzione nel menu X-Press per modificare l'aspetto della visualizzazione. Seleziona Impostazioni > Sovrapposizioni per visualizzare o nascondere le informazioni sulla visualizzazione. Seleziona Opzioni di visualizzazione > Sovrapposizioni dati per visualizzare le letture dei dati sulla visualizzazione.



Tocca per selezionare un pannello

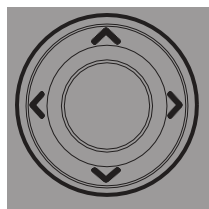
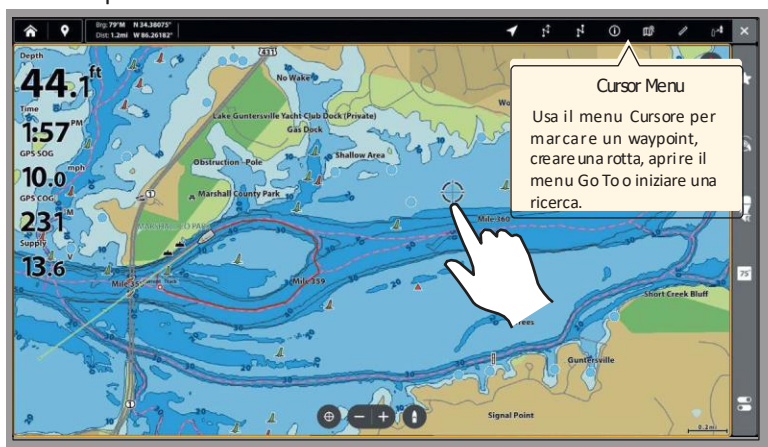
Oppure



Premi il tasto MENU

## Attivare il cursore

Tocca una posizione sulla vista o sposta il tastierino CURSOR per attivare il Cursore. Quando il Cursore è attivo, il menu Cursore verrà visualizzato nella barra superiore.



Apri il menu Go To   Crea una rotta   Apri My Data   chiude modo cursore



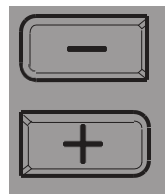
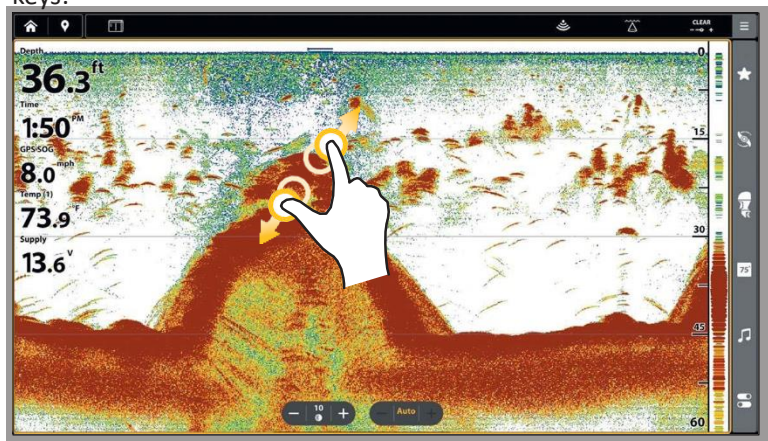
Avvia rotta rapida

Apri info

Apri righello

## Zoom In/Zoom Out

Allarga per zoom in, stringi per zoom out, o premi il tasto +/- ZOOM keys.



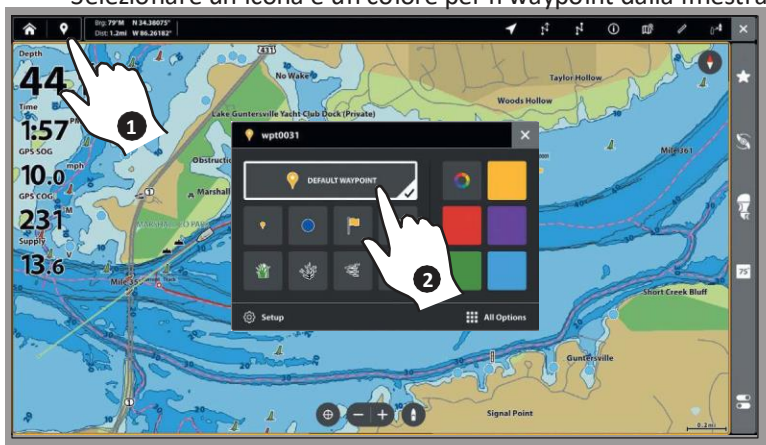
## Marcare un Waypoints

I Waypoints possono essere marcati da qualsiasi vista.

1. Tocca il tasto Mark dalla barra principale o premi il tasto MARK.

Se il cursore non è attivo, il waypoint verrà contrassegnato nella posizione della barca. Se il cursore è attivo, il waypoint verrà contrassegnato nella posizione del cursore.

Selezionare un'icona e un colore per il waypoint dalla finestra di dialogo



## Associa il Fish Finder all'app One-Boat

Utilizzare le seguenti istruzioni per associare il fish-finder all'app One-Boat Network sul telefono tramite tecnologia wireless Bluetooth. (Disponibile solo con prodotti Humminbird e dispositivi mobili supportati da Bluetooth. È richiesta una connessione Wi-Fi o dati.)

abilita Bluetooth sul telefono

1. Open the Settings menu on your phone.
2. Select Bluetooth.
3. Select On.
4. Associa il Fish Finder
5. Premi il tasto HOME.
6. Seleziona One-Boat Network.
7. In Phone Setup, seleziona Connect Phone.
8. Seleziona le istruzioni sullo schermo per completare il processo di associazione.
9. Controlla il menu Bluetooth sul tuo telefono. Tocca il nome del fish finder sul tuo telefono.
10. Conferma il codice di conferma a sei cifre e tocca Pair ( associa) sul tuo telefono.
11. Dopo l'associazione riuscita, il fish-finder verrà elencato come connesso nel menu Bluetooth del telefono.


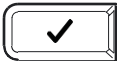







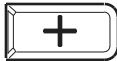




### ▶ Aggiornare il Soft-Ware

È importante mantenere aggiornati il software del fish finder e degli accessori. È possibile aggiornare il software tramite una scheda microSD o tramite la tecnologia wireless Bluetooth e la nostra One-Boat Network App®. Consultare il manuale operativo per i dettagli completi sull'aggiornamento del software.

▶ Per controllare la versione software corrente, premi il tasto HOME e seleziona Impostazioni > Rete > Informazioni di sistema.

▶ Per aggiornare il software con una scheda microSD, avrai bisogno di una scheda microSD formattata con un adattatore. Visita il nostro sito Web [humminbird.johnsonoutdoors.com](http://humminbird.johnsonoutdoors.com) e fai clic su Supporto > Aggiornamenti software. Seleziona l'aggiornamento software per il tuo modello XPLORE e segui le istruzioni sullo schermo per salvare il file software sulla scheda. Quindi, accendi il fish finder e installa la scheda microSD nello slot per schede. Segui le istruzioni sullo schermo per confermare l'aggiornamento software.

Per aggiornare il software con One-Boat Network, visita il nostro sito Web [humminbird.johnsonoutdoors.com](http://humminbird.johnsonoutdoors.com) e fai clic su Scopri > App One-Boat Network. Utilizza l'app One-Boat Network per scaricare e inviare gli aggiornamenti software direttamente al tuo fish finder o accessorio Humminbird. (Disponibile solo con prodotti Humminbird e dispositivi mobili supportati Bluetooth. È richiesta una connessione Wi-Fi o dati.)

Tasto	Funzione del tasto
	<p>Premere il tasto POWER per accendere il fish-finder. Durante il funzionamento, premere il tasto power per aprire il menu Power X-Press. Tenere premuto il tasto power per spegnere il fish-finder.</p>
	<p>Premi il tasto ENTER per avviare un comando o attivare un'impostazione. Il tasto ENTER apre anche il menu Info e il menu Cursore.</p>
	<p>Premere una volta EXIT per chiudere un menu, chiudere una finestra di dialogo, disattivare un allarme o uscire dalla modalità Cursore. Premere e tenere premuto EXIT per chiudere tutti i menu contemporaneamente.</p>
	<p>Premere il CURSORE PAD per selezionare una vista, uno strumento o un menu. I tasti freccia possono anche essere usati per spostare il cursore attraverso la vista e scorrere le viste dei grafici 2D/3D.</p>
	<p>Premere il tasto VAI A per aprire il menu Vai a per le funzioni di navigazione.</p>
	<p>Premere il tasto Screen Snapshot per salvare l'immagine dello schermo.</p>
	<p>Premere il tasto MARK per contrassegnare i waypoint. Se il cursore non è attivo, il waypoint verrà contrassegnato nella posizione della barca. Se il cursore è attivo, il waypoint verrà contrassegnato nella posizione del cursore.</p>
	<p>Premere il tasto HOME per visualizzare la schermata Home. La schermata Home consente di accedere a impostazioni, allarmi, visualizzazioni e strumenti per il fish-finder.</p>
 	<p>Per una visuale più ravvicinata, premere il tasto ZOOM IN (+). Per una visuale più ampia, premere il tasto ZOOM OUT (-). Premere e tenere premuto il tasto ZOOM OUT (-) per ridurre completamente lo zoom.</p> <p>Premere per regolare le impostazioni del menu.</p>
	<p>Premere una volta il tasto MENU per aprire il menu X-Press per la visualizzazione sullo schermo e la modalità operativa. Per aprire lo strumento Impostazioni, premere e tenere premuto il tasto MENU.</p>
  	<p>Premere un tasto OBN per abilitare le funzioni One-Boat Network. Questi tasti sono programmabili dallo strumento One-Boat Network.</p>

# Contatta KD / Humminbird

**KD s.r.l.**

*Distributore per l'Italia dei prodotti*

Via B.Quaranta 55

20139 Milano

Tel. +39 02-97.38.60.80

info@kditaly.com



 **HUMMINBIRD**®